



POLITICA
DI SOSTENIBILITÀ
ESG

Sommario

1. Introduzione	3
1.1 Obiettivo di Ersel	3
1.2 La Politica di sostenibilità	3
2. Ambito di applicazione	3
3. L'applicazione dei principi di sostenibilità	4
3.1 Verso i clienti	4
3.2 Verso i partner	4
3.3 Verso i fornitori	4
3.4 Verso i competitor	4
3.5 Verso dipendenti e collaboratori	4
3.6 Come lavoratori	5
4. Fattori ESG per il Gruppo	5
4.1 Ambiente (Environmental)	5
4.1.1 Impatti diretti	5
4.1.2 Impatti indiretti	6
4.2 Aspetti sociali (Social)	6
4.2.1 Dipendenti e collaboratori	6
4.2.2 Il sociale	6
4.3 Governance	7
5. Comunicazione verso l'esterno	9
6. Aggiornamento	9

1. Introduzione

Questo documento intende illustrare l'approccio allo sviluppo sostenibile di Ersel, secondo le linee guida condivise da tutti i manager e i dipendenti delle società del Gruppo, volte a incoraggiare elevati standard di governo societario e una buona gestione dei rischi ambientali e sociali.

1.1 Obiettivo di Ersel

Il nostro obiettivo è creare valore per i clienti e favorire una crescita armoniosa del contesto sociale.

Lavoriamo con costanza al fine di rappresentare, anche nel futuro, un punto di riferimento per i nostri clienti e più in generale per il tessuto sociale del territorio, e per rafforzare il legame di fiducia reciproco che abbiamo costruito nel corso di oltre 80 anni.

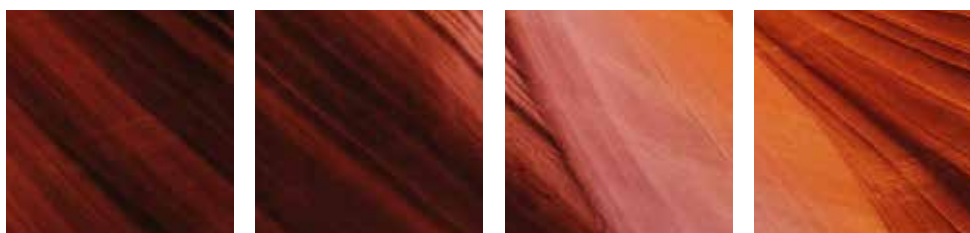
1.2 La Politica di sostenibilità

I principi di sostenibilità ambientale, sociale e di governance (di seguito anche "ESG" - Environmental, Social, Governance) rivestono un ruolo sempre più importante nella nostra operatività quotidiana, nella convinzione che i risultati finanziari debbano andare di pari passo con il benessere collettivo.

L'insieme di tali principi viene definito come Politica di sostenibilità.

Il loro rispetto, unitamente ai valori di lealtà, serietà, onestà, competenza e trasparenza già richiamati all'interno del Codice Etico, è imprescindibile, ai fini della creazione di valore nel breve, medio e lungo termine, tanto all'interno del gruppo Ersel quanto nei confronti dei soggetti con i quali Ersel entra in rapporto nel corso della sua attività.

Il Gruppo si impegna ad incorporare la sua Politica di sostenibilità nel proprio operato, nelle pratiche di business, nei propri prodotti e nelle relazioni con le diverse categorie di stakeholder.



2. Ambito di applicazione

Le Linee Guida ESG sono applicabili alle società che compongono il gruppo Ersel:

- [Ersel Sim](#)
- [Banca Albertini](#)
- [Ersel Asset Management](#)
- [Ersel Gestion Internationale](#)
- [Simon Fiduciaria](#)
- [Nomen Fiduciaria](#)
- [Online Sim](#)

Le società di gestione del Gruppo (Ersel Sim, Banca Albertini, Ersel AM ed Ersel Gestion Internationale) intendono integrare nella valutazione e selezione delle opportunità di investimento alla base dell'ideazione e gestione dei propri prodotti anche considerazioni di carattere extra-finanziario, che mirino a generare un valore aggiunto sociale e ambientale.

3. L'applicazione dei principi di sostenibilità

Ersel rispetta i principi e le regole dettati dalla normativa, in piena consapevolezza della propria responsabilità nei confronti della comunità, e svolge la sua attività in modo equo e trasparente.

3.1 Verso i clienti

La piena soddisfazione dei clienti è al primo posto nelle nostre priorità.

Offriamo servizi la cui qualità è testimoniata dai numerosi premi e riconoscimenti che ci sono stati attribuiti nel tempo ed orientiamo i nostri sforzi alla ricerca di soluzioni di eccellenza in tutti i campi nei quali si articola la nostra offerta.

Attraverso contatti frequenti manteniamo un ascolto e un dialogo costante con tutti i clienti che ci conferma il loro livello di soddisfazione.

Fondamentale per noi assicurare una rendicontazione sempre puntuale, chiara, esauriente e trasparente in tutte le sue componenti. La nostra infrastruttura tecnologica, ulteriormente potenziata nel corso della pandemia, garantisce un alto livello di sicurezza informatica e l'assoluta protezione dei dati in nostro possesso.

Da anni inoltre offriamo ai nostri clienti la possibilità di partecipare a convegni, spesso organizzati insieme ad autorevoli istituzioni del mondo della finanza e della cultura, e attraverso l'iniziativa Ersel Academy affianchiamo i clienti in un percorso di formazione finanziaria dedicato.

Nel 2003, quando ha trasferito i suoi uffici di Torino nello storico palazzo Ceriana di piazza Solferino 11, Ersel ha inaugurato uno spazio dedicato a mostre ed eventi, realizzati in collaborazione con prestigiose realtà nazionali e internazionali. Da allora si sono succedute più di 60 iniziative, tra mostre e preview di aste, rivolte in primo luogo ai clienti ed anche a pubblici ampi, e serate monografiche, incontri con autori e con esperti d'arte riservati a numeri più ristretti di invitati.

3.2 Verso i partner

Negli anni Ersel ha consolidato rapporti di partnership con primarie società di gestione, grazie alle quali è in grado di offrire esclusive opportunità di investimento ai suoi clienti. I rapporti con i nostri partner sono regolati nella più assoluta trasparenza e nel rispetto delle leggi e delle regole definite.

3.3 Verso i fornitori

Nei nostri rapporti con i fornitori ci comportiamo con correttezza e trasparenza, senza approfittare di una posizione di forza. Ci atteniamo a quanto stabilito dalle leggi e dai regolamenti applicabili alle transazioni con i fornitori e rispettiamo gli accordi presi.

3.4 Verso i competitor

Nei confronti dei concorrenti ci atteniamo alle regole di una leale competizione ed escludiamo qualsiasi azione che possa essere contraria alle regole del fair play, come ad esempio diffamazione o dumping. Partecipiamo in modo attivo alle diverse associazioni di categoria di riferimento per le società del gruppo (ad esempio Assogestioni, Assosim ecc.).

3.5 Verso dipendenti e collaboratori

Ersel rispetta i diritti umani, l'individualità e la personalità di ciascuno e non applica discriminazioni sulla base di genere, nazionalità, credo o religione. Tutte le persone vengono trattate sulla base di principi di equità e uguaglianza e sul lavoro viene premiato unicamente il merito. L'azienda garantisce un ambiente di lavoro sicuro e attua ogni misura in suo potere in materia di prevenzione dei rischi.



3.6 Come lavoratori

Ogni dipendente e collaboratore dell'azienda si impegna a mantenere l'assoluta riservatezza delle informazioni ricevute, ad osservare le regole poste dall'azienda, a non intraprendere azioni che siano in conflitto con gli interessi dell'azienda e a non trarre benefici personali dalle informazioni di cui può entrare in possesso nello svolgimento dell'attività lavorativa. Si impegna altresì a riferire immediatamente ogni possibile infrazione delle regole o altri atti contro la legge al proprio superiore gerarchico o attraverso le procedure di "whistleblowing" che sono state appositamente istituite.

4. I fattori ESG per il Gruppo

Di seguito sono presentate le attività svolte dal Gruppo dal punto di vista ambientale, sociale e di governance.



4.1 Ambiente (Enviromental)

Il Gruppo promuove e sostiene una cultura di valorizzazione e rispetto ambientale. Inoltre, si impegna a rendere minimo l'impatto che le proprie attività hanno sull'ambiente in maniera diretta e indiretta nel breve e nel lungo periodo.

4.1.1 Impatti diretti

Il Gruppo sensibilizza i propri dipendenti verso un uso delle risorse sostenibile e un corretto smaltimento dei rifiuti. A partire dal 2019 ha introdotto una politica che mira alla riduzione dell'impatto ambientale, prediligendo fornitori che adottino elevati standard ambientali ed etici e che garantiscano la filiera di commercio socialmente responsabile, scegliendo mezzi di trasporto di ultima generazione, installando distributori automatici a risparmio energetico, riducendo gli sprechi di risorse. Sono state introdotte novità "green" per incoraggiare la riduzione dell'uso della plastica e la raccolta differenziata, ed è stata promossa una sempre maggiore digitalizzazione nelle comunicazioni anche per ridurre l'uso della carta. Il Gruppo ha inoltre intrapreso politiche di risparmio energetico e promozione della sostenibilità con interventi mirati di ristrutturazione degli immobili e di rinnovamento degli impianti e delle attrezzature.

Nel 2018 Ersel ha acquistato un prestigioso immobile in via Caradosso a Milano, destinato ad essere sede delle attività su Milano del Gruppo. La ristrutturazione in corso tiene in particolare considerazione gli aspetti relativi all'impatto ambientale, al risparmio energetico e alla sostenibilità, anche attraverso soluzioni molto avanzate dal punto di vista tecnologico.

La nuova sede di Fondazione Paideia in via Moncalvo, inaugurata nel 2018 e nata dalla ristrutturazione di un'antica villa, è una struttura **ecosostenibile** e ad **alta efficienza energetica**, costruita secondo i più alti standard ambientali.

Con uno sguardo più ampio, il Gruppo sostiene la protezione del pianeta attraverso un'iniziativa di Online Sim, che dopo aver introdotto la possibilità di investire in fondi sostenibili ESG, ha deciso di realizzare insieme a [Treedom](#) -

l'unica piattaforma web al mondo che permette di piantare un albero a distanza e seguirlo online - un progetto di riforestazione, tutela della biodiversità e contrasto alla desertificazione con la creazione di una foresta in diversi Paesi nel mondo. Ogni nuovo cliente di Online Sim riceve in omaggio un albero.

4.1.2 Impatti indiretti

L'introduzione di strumenti informatici atti a favorire lo smart working, che nel corso del 2020 ha rivoluzionato il nostro modo di lavorare e ha coinvolto con diverse modalità la quasi totalità dei collaboratori, ha ricadute ambientali positive in termini di minori spostamenti del personale. Il Gruppo si impegna a monitorare in modo sempre più strutturato gli effetti sull'ambiente connessi al suo operato.

4.2 Aspetti sociali (Social)

4.2.1 Dipendenti e collaboratori

Consapevole che i dipendenti rappresentano il cuore della sua attività, e che solo attraverso il loro operato è possibile offrire un servizio di qualità, Ersel promuove la partecipazione attiva di tutte le risorse e si adopera per creare un ambiente di lavoro nel quale le persone siano in grado di seguire le proprie attitudini e di dimostrare le loro capacità. Si impegna ad attrarre i migliori talenti e a metterli in grado di sviluppare le loro potenzialità, oltre a creare condizioni che rispettino gli standard di dignità personale, dei diritti umani e delle pari opportunità evitando ogni genere di favoritismi e agevolazioni.

Di grande importanza per Ersel i programmi di formazione e di aggiornamento del personale e di potenziamento delle competenze.

In materia di salute e sicurezza, il Gruppo si impegna ad assicurare il benessere dei lavoratori, a rispettare tutte le norme previste e a preservare l'equilibrio tra vita privata e vita lavorativa; a tal fine è stato introdotto un consistente programma di welfare che prevede agevolazioni, sconti e rimborsi di spese sanitarie per la famiglia e per il tempo libero.

4.2.2 Il sociale

Il profondo legame con il territorio e la consapevolezza della responsabilità sociale di un'impresa con oltre 80 anni di storia sono i principi che ispirano l'azione di Ersel nel campo della cultura; non solo ritorno di immagine e possibilità di creare momenti di incontro personale con clienti e opinion leader, ma vera partecipazione attiva alla vita culturale e sociale del territorio.

Ersel è da anni protagonista di eventi di alto profilo nel campo dell'arte. Un impegno confermato, oltre che dalla propria Fondazione Renzo Giubergia, dalla presenza tra i soci fondatori del Teatro Regio, uno dei più importanti enti lirici italiani, dalla collaborazione con prestigiose istituzioni quali l'Unione Musicale, la Galleria d'Arte Moderna e il FAI e dalla partecipazione alla Consulta per la Valorizzazione dei Beni Artistici e Culturali della città.

Ersel non si limita a contribuire a manifestazioni o eventi proposti da altre istituzioni, ma in molti casi interviene nei progetti fin dalla loro ideazione. Anche le consuete sponsorizzazioni non si traducono in azioni sporadiche, finalizzate a una visibilità momentanea, ma piuttosto in rapporti protratti nel tempo con enti e organizzazioni di assoluto prestigio che si integrano nella strategia globale del Gruppo.

Due i principali filoni dell'attività in campo culturale di Ersel seguiti in questi anni,

già accennati nella sezione dedicata ai rapporti con i clienti, ma che spesso sono rivolti anche a un pubblico allargato: l'impegno nel campo dell'arte, in particolar modo dell'**arte figurativa** e della **fotografia**, con importanti mostre e anteprime d'asta ospitate anche nella sede torinese di piazza Solferino, affiancate da diverse iniziative di carattere tecnico, convegni, incontri e importanti accordi con il mondo universitario e con prestigiose istituzioni in campo economico-finanziario. Dal 2016 Ersel ha iniziato una collaborazione con l'**ISPI**, tra i più antichi e prestigiosi istituti italiani specializzati in studi di politica internazionale. Supporta inoltre **L.T.I.** (Long Term Investment), un istituto di ricerca che studia le logiche e le dinamiche degli investimenti a lungo termine all'interno dell'Istituto Carlo Alberto. Il Gruppo si impegna inoltre a garantire un'adeguata rappresentanza di genere negli eventi e nelle manifestazioni pubbliche che organizza o a cui partecipa. Ersel ha istituito e sostiene attivamente **due Fondazioni**, rivolte l'una al sostegno di bambini e famiglie in difficoltà, l'altra alla promozione artistica.



Fondazione Paideia

Nel 1993, per volontà delle famiglie Giubergia e Argentero, nasce Fondazione Paideia, oggi una delle onlus più attive in Piemonte per il sostegno dei bambini in difficoltà, che lavora per migliorare le condizioni di vita di bambini e famiglie che vivono situazioni di disagio, promuovendo iniziative specifiche e favorendo lo sviluppo di interventi efficaci e innovativi. Nel 2007 Fondazione Paideia, insieme all'associazione Oltre Venture, ha fondato Permico, una tra le più importanti società di microcredito in Italia, che opera su tutto il territorio nazionale con una chiara mission di inclusione sociale. Attualmente Ersel Investimenti, holding finanziaria del gruppo Ersel, è fra i soci dell'iniziativa.

Fondazione Renzo Giubergia

Nata per onorare la memoria e rinnovare l'impegno del Presidente di Ersel, scomparso nel 2010, la Fondazione Renzo Giubergia aiuta e promuove giovani talenti musicali e artistici, utilizzando e valorizzando al contempo luoghi di particolare bellezza e rilevanza architettonica del territorio piemontese.

4.3 Governance

L'ultimo criterio ESG è quello che comprende le responsabilità di "buon governo" dell'azienda, che riguardano aspetti quali il rispetto della meritocrazia, le politiche di diversità nella composizione dei consigli di amministrazione, il contrasto ad ogni forma di corruzione, l'etica retributiva.

La Governance permette di definire se le azioni e le iniziative di tipo sostenibile adottate dall'azienda si accompagnano anche a forme organizzative nei luoghi di lavoro ugualmente vicine ai principi ESG.

Tali principi da un lato guidano i rapporti di tutti coloro che a vario titolo operano nell'interesse del Gruppo e dall'altro sono presi in considerazione nello sviluppo e nell'offerta dei prodotti

e dei servizi, che da sempre devono essere rispettosi di criteri etici e responsabili.

Il sistema di Governance del gruppo Ersel è volto a massimizzare il valore nel medio-lungo termine e la trasparenza nei confronti del mercato, rispettando pienamente le normative dei paesi in cui opera ed in conformità con i principi fissati nel Codice Etico e le procedure interne di controllo.

A conferma dell'impegno in ambito di governance in merito agli aspetti ESG, il Gruppo si è dotato di un Comitato di Sostenibilità composto dalle prime linee decisionali e di business dedicato alla supervisione delle questioni di sostenibilità connesse all'esercizio dell'attività dell'impresa e alle sue dinamiche di interazione con tutti gli stakeholder.

Di seguito una descrizione dei ruoli e responsabilità degli organi e delle funzioni aziendali preposti alla supervisione e/o alla gestione delle tematiche ESG all'interno del Gruppo:

Consiglio di Amministrazione

Nella nomina dei membri dei CdA e dei Collegi Sindacali delle società del Gruppo si applicano tra gli altri i principi di rispetto di indipendenza e di diversità di genere.

Il Consiglio di Amministrazione di Ersel Sim, capogruppo, approva la presente politica, la documentazione ad essa collegata e le altre politiche sulle quali ha impatto e supervisiona gli aspetti di sostenibilità grazie al supporto del Comitato di Sostenibilità (di seguito anche "Comitato ESG"). A quest'ultimo conferisce ruoli propositivi e consultivi per la gestione degli aspetti di sostenibilità (ESG) e stabilisce la periodicità, comunque non inferiore a una volta l'anno, con la quale il Comitato di Sostenibilità deve riferire al Consiglio circa l'attività svolta nell'esercizio delle deleghe conferite.

Comitato ESG

Il Consiglio di Amministrazione della capogruppo ha costituito un Comitato di Sostenibilità (Comitato ESG) con funzioni consultive e propositive.

Il Comitato è composto dalle prime linee decisionali e di business come di seguito riportate:

- Amministratore Delegato di Ersel SIM S.p.A.
- Chief Operating Officer di Gruppo
- Chief Sales and Marketing Officer di Gruppo
- Chief Risk Officer di Gruppo
- Direttore Investimenti di Ersel Asset Management
- Direttore Generale di Ersel Gestion Internationale
- Direttore Financial Advisory
- General Counsel
- Responsabile Marketing e Business Development
- Responsabile ESG e Coordinatore del Comitato
- Responsabili Gestioni Patrimoniali
- Consigliere indipendente con formazione ed esperienza sul tema ESG

Alle riunioni del Comitato possono essere invitati i responsabili delle funzioni di controllo e delle aree operative a seconda delle iniziative e delle progettualità oggetto degli incontri. Il Comitato si riunisce ogni qualvolta i membri lo ritengano opportuno.

Il Comitato ESG è dedicato alla supervisione delle questioni di sostenibilità connesse all'esercizio dell'attività dell'impresa e alle sue dinamiche di interazione con tutti gli stakeholder. Con riferimento alle tematiche ESG, non si limita a svolgere una funzione esclusivamente valutativa e consultiva a favore del Consiglio, ma ha anche un ruolo propositivo e istruttorio, concorrendo ad assicurare un miglior presidio dei rischi ESG.

Per maggiori dettagli si rimanda al Regolamento Comitato di Sostenibilità.

Direzioni Investimenti

Le Direzioni Investimenti delle singole società formulano il quadro macroeconomico e settoriale ed elaborano le strategie gestionali applicabili. In tale contesto effettuano opportune scelte di investimento tenendo conto delle linee guida e delle indicazioni fornite dal Comitato ESG. Rimandiamo al documento dedicato alle Politiche di Investimento responsabile - ESG per tutti gli approfondimenti in merito.

Risk Management

La Funzione Risk Management monitora periodicamente e nel continuo la conformità alle politiche ESG degli investimenti effettuati dalle società soggette all'applicazione del Regolamento SFDR, di cui al punto successivo. Le valutazioni potranno basarsi su dati di fornitori terzi appositamente selezionati. Rimandiamo al documento sulle Politiche di Investimento ESG anche per gli approfondimenti riguardo al Risk Management.

5. Comunicazione verso l'esterno

Nell'ottica di una assoluta trasparenza e rispondendo alle disposizioni previste dal Regolamento UE 2019/2088 relativo all'informativa sulla sostenibilità nel settore dei servizi finanziari ('SFDR'), il gruppo Ersel con particolare riferimento alle Società:

Ersel Sim

Banca Albertini

Ersel Asset Management

Ersel Gestion Internationale

procede ad una comunicazione verso l'esterno del proprio approccio volto al rispetto dei criteri ESG mediante documenti pubblicati sui relativi siti web. Tali disclosure riflettono le disposizioni previste dai seguenti articoli dell'SFDR:

Art. 3: Trasparenza delle politiche in materia di rischio di sostenibilità

In questa disclosure vengono rese pubbliche le modalità attraverso cui il Gruppo integra la considerazione dei rischi ESG nei processi di investimento.

Art. 4: Trasparenza degli effetti negativi per la sostenibilità

In questa disclosure viene reso pubblico se il Gruppo considera gli effetti negativi delle proprie decisioni di investimento sui fattori di sostenibilità.

Art. 5: Trasparenza delle politiche di remunerazione relativamente all'integrazione dei rischi di sostenibilità

In questa disclosure il Gruppo dà comunicazione che le proprie politiche di remunerazione considerano gli obiettivi ESG nella definizione dei parametri retributivi.

Rendicontazione ex post

A partire da 1° gennaio 2022 le società del Gruppo soggette al Regolamento UE 2019/208 introdurranno le modifiche richieste anche nelle relazioni e nell'informativa ex post, fornendo la descrizione della misura in cui le caratteristiche ambientali o sociali sono conseguite.

6. Aggiornamento

La Politica viene aggiornata periodicamente e comunque in considerazione di eventuali rilievi segnalati a seguito delle attività di monitoraggio relative agli investimenti responsabili.

Il processo di valutazione sopra esposto verrà periodicamente valutato come attuale dal Gruppo nell'ambito della revisione abituale dei processi aziendali.

